

PATVIRTINTA

Marijampolės profesinio rengimo centro tarybos
(kolegialaus valdymo organo)

2021 m. gruodžio 29 d. posėdžio protokolo
Nr. PR1-6 nutarimu

MARIJAMPOLĖS PROFESINIO RENGIMO CENTRO
2022–2026 METŲ
STRATEGINIS VEIKLOS PLANAS

Marijampolė
2022 m.

TURINYS

1. ĮVADAS.....	3
2. VEIKLOS APRAŠYMAS	3
3. APLINKOS VEIKSNIŲ ANALIZĖ.....	6
3.1 Išorinės aplinkos analizė (PEST).....	6
3.2 Vidinės aplinkos analizė	8
4. MARIJAMPOLĖS PRC STRATEGIJA.....	15
4.1 Marijampolės PRC vizija, misija, vertybės	15
4.2 Strateginiai tikslai ir uždaviniai	16
5. MARIJAMPOLĖS PROFESINIO RENGIMO CENTRO 2022-2026 M. STRATEGINIO PLANO VEIKLOS.....	17

1. ĮVADAS

Marijampolės profesinio rengimo centro (toliau – Marijampolės PRC) 2022–2026 m. strateginis planas parengtas vertinant Marijampolės PRC veiklos procesų rezultatyvumą, vystymosi galimybes ir grėsmes, pasitelkus Lietuvos ir Europos Sąjungos švietimo dokumentus, Marijampolės PRC metines veiklos ataskaitas, vidaus dokumentus, išorės organizacijų atliktas profesinio mokymo Lietuvoje 2019–2021 m. vertinimo ataskaitas, Marijampolės PRC bendruomenės ir socialinių partnerių apklausų ir tyrimų duomenis.

Išsami aplinkos veiksnių analizė, surinkti duomenys, LR švietimo, mokslo ir sporto ministerijos keliama tikslai apibendrina esmines išvalgas, išskiriant Marijampolės PRC stiprybes, silpnybes, grėsmes ir galimybes bei formuojant Marijampolės PRC tikslus 2022–2026 m. laikotarpiui.

2. VEIKLOS APRAŠYMAS

Marijampolės profesinio rengimo centras įsteigtas 2000 m. liepos 1 d. Lietuvos Respublikos švietimo, mokslo ir sporto ministro 2000 m. balandžio 21 d. įsakymu Nr. 472 „Dėl profesinių mokyklų tinklo optimizavimo“.

Į Marijampolės PRC buvo sujungtos tuometinės Marijampolės politechnikos mokykla, Marijampolės statybininkų mokykla, Marijampolės žemės ūkio mokykla, Vilkaviškio ir Kudirkos Naumiesčio žemės ūkio mokyklos, Marijampolės griežtojo režimo pataisos darbų kolonijos mokymo skyrius bei jo filialas Kybartuose. Šių mokyklų bazėje buvo įkurti Paslaugų, Statybos ir mechanikos, Vilkaviškio, Kudirkos Naumiesčio ir Pataisos namų skyriai.

Marijampolės profesinio rengimo centras, sutrumpintas pavadinimas – Marijampolės PRC. Įregistruotas Juridinių asmenų registre, kodas – 111964944.

Marijampolės PRC teisinė forma - viešoji įstaiga, priklausomybė - valstybinė.

Marijampolės PRC įregistruotas Juridinių asmenų registre adresu Kauno g. 117, Marijampolė, kodas – 111964944.

Marijampolės PRC paskirtis – pirminis ir tęstinis profesinis mokymas.

Marijampolės PRC pagrindinė švietimo veikla- profesinis mokymas.

Marijampolės PRC kitos švietimo veiklos rūšys:

- pagrindinis ugdymas;
- vidurinis ugdymas;
- kitas mokymas;
- sportinis ir rekreacinis švietimas;
- kultūrinis švietimas;
- vairavimo mokyklų veikla;
- kitas, niekur kitur nepriskirtas švietimas;
- švietimui būdingų paslaugų veikla.

Marijampolės PRC skyriai:

1. Statybos ir mechanikos skyrius, buveinės adresas – Kauno g. 117, Marijampolė. Mokymas vykdomas pagal formaliojo pirminio ir tęstinio bei neformaliojo profesinio

mokymo programas.

2. Vystymo skyrius, buveinės adresas – Kauno g. 117, Marijampolė.

Vykdoma projektinė, švietimui būdingų paslaugų veikla.

3. Paslaugų skyrius, buveinės adresas – Kauno g. 119, Marijampolė.

Mokymas vykdomas pagal formaliojo pirminio ir tęstinio bei neformaliojo profesinio mokymo programas.

4. Gimnazijos skyrius, buveinės adresas – Kauno g. 119, Marijampolė.

Mokymas vykdomas pagal pagrindinio ir vidurinio ugdymo programas.

5. Pataisos namų skyrius, buveinės adresas – Sporto g. 7, Marijampolė.

Mokomi nuteistieji pagal formaliojo pirminio ir tęstinio bei neformaliojo profesinio mokymo programas.

6. Vilkaviškio skyrius, buveinės adresas – S. Nėries g. 40, Vilkaviškis.

Mokymas vykdomas pagal pagrindinio ir vidurinio ugdymo, formaliojo pirminio ir tęstinio bei neformaliojo profesinio mokymo programas.

7. Kudirkos Naumiesčio skyrius, buveinės adresas – Nopaičio g. 5, Būblelių k.,

Kudirkos Naumiesčio sen., Šakių r. sav. Mokymas vykdomas pagal pagrindinio ir vidurinio ugdymo, formaliojo pirminio ir tęstinio bei neformaliojo profesinio mokymo programas.

Sektoriniai praktinio mokymo centrai:

1. Melioracijos (kelių statybos/remonto) transporto darbuotojų sektorinis praktinio mokymo centras, buveinės adresas – Gėlyno g. 11, Marijampolė;

2. Žemės ūkio technologijų sektorinis praktinio mokymo centras, buveinės adresas – Gėlyno g. 11, Marijampolė.

Marijampolės PRC bendrabučiai:

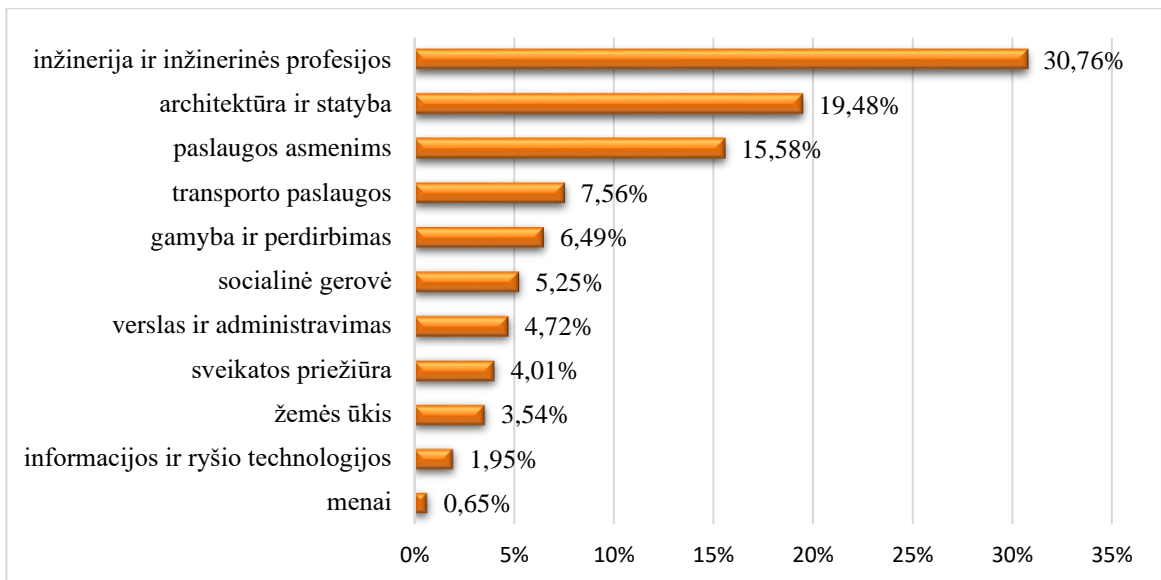
1. buveinės adresas – Kauno g. 119, Marijampolė;

2. buveinės adresas – Nopaičio g. 5, Būblelių k., Kudirkos Naumiesčio sen., Šakių r.

sav.

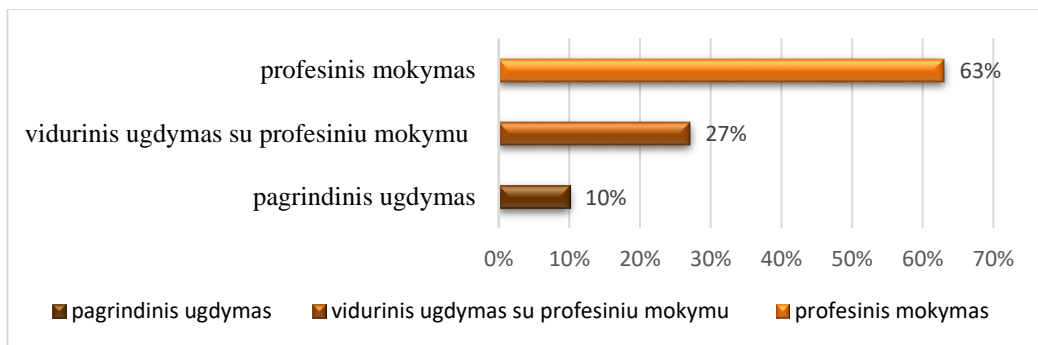
Profesinis mokymas vykdomas pagal 11 švietimo sričių:

- menai;
- verslas ir administravimas;
- informacijos ir ryšio technologijos;
- inžinerija ir inžinerinės profesijos;
- gamyba ir perdirbimas;
- architektūra ir statyba;
- sveikatos priežiūra;
- socialinė gerovė;
- paslaugos asmenims;
- žemės ūkis;
- transporto paslaugos.



1 pav. Profesijų pasirinkimas pagal švietimo sritis

2019–2021 m. daugiausiai mokinių mokėsi pagal inžinerija ir inžinerinės profesijos švietimo srities profesinio mokymo programas, sparčiai augo besimokančių pagal sveikatos priežiūros ir socialinės gerovės švietimo sričių profesinio mokymo programas skaičius.



2 pav. Mokinių pasiskirstymas 2021-2022 m.m.

Marijampolės PRC valdymo organai:

1. Aukščiausias Marijampolės PRC valdymo organas – LR Švietimo, mokslo ir sporto ministerija, įgyvendinanti Valstybės, kaip pagrindinio Centro savininko, teises ir pareigas.
2. Kolegialus valdymo organas – Marijampolės PRC taryba (kolegiali);
3. Įstaigos Taryba (savivaldos);
4. Mokinių Taryba;
5. Darbo Taryba.

Marijampolės PRC valdymo organų veiklos, teisės ir atsakomybės aprašytos Marijampolės PRC įstatuose (aktuali redakcija).

3. APLINKOS VEIKSNIŲ ANALIZĖ

3.1 Išorinės aplinkos analizė (PEST)

3.1.1. Politiniai-teisiniai veiksniai

Marijampolės PRC savo veiklą grindžia Lietuvos Respublikos Konstitucija, Vaiko teisių konvencija, Lietuvos Respublikos švietimo įstatymu, Lietuvos Respublikos profesinio mokymo įstatymu, Lietuvos Respublikos biudžeto sandaros įstatymu, Socialinės paramos mokiniams įstatymu, Strateginio planavimo metodika, Valstybės ilgalaikės raidos strategija, valstybine švietimo 2013–2022 metų strategija, valstybės pažangos strategija „Lietuvos pažangos strategija „Lietuva 2030“, Lietuvos Respublikos neformaliojo suaugusiųjų švietimo įstatymu, Lietuvos Respublikos švietimo, mokslo ir sporto ministerijos 2021–2023 m. strateginiu veiklos planu, Marijampolės regioninės plėtros planu 2021–2030 m., Marijampolės savivaldybės 2021–2023 metų strateginiu veiklos planu, Šakių rajono savivaldybės 2018–2024 metų strateginiu plėtros priemonių planu, Vilkaviškio rajono savivaldybės 2021–2023 m. strateginiu veiklos planu.

Pagal Valstybės pažangos strategiją „Lietuvos pažangos strategija „Lietuva 2030“ profesinis mokymas turi būti pritaikytas rinkos poreikiams, stiprinami ryšiai tarp skirtingų mokymosi lygių, užtikrintas tęstinio mokymosi prieinamumas, diegiamos lanksčios, mokymosi rezultatų vertinimu bei pripažinimu grindžiamos sistemos, taikomi individualaus mokymosi būdai. Siekiant pažangos „Lietuva 2030“ rezultatų, profesinių mokyklų mokytojų bendruomenės skatinamos nuolat tobulėti informacinio, skaitmeninio raštingumo srityje, gerinti užsienio kalbų ir bendrąsias kompetencijas.

3.1.2. Ekonominiai veiksniai

Dabartiniam ekonomikos aktyvumui būdingi itin dideli svyravimai – juos lėmė COVID-19 pandemija. Virusų pandemija ir karantinas ypač neigiamai paveikė jaunimo užimtumą. Labiausiai augo jaunimo nedarbas, kuris 2021 metų pradžioje 16–29 m. amžiaus grupėje sudarė ~16 proc. COVID-19 pandemija, didelis jaunimo nedarbas šalyje, neprognozuojamas BVP bei infliacijos kitimas daro įtaką šalies ekonomikai, apribojant ir mokyklos galimybes. Atsižvelgiant į COVID-19 poveikį ekonomikai ir darbo rinkai, joje vykstančius pokyčius, reikia įvertinti profesinio mokymo sistemos dalyvių (už profesinio mokymo turinio formavimą atsakingų institucijų, profesinio mokymo teikėjų, darbdavių, socialinių partnerių) teikiamų paslaugų veiksmingumą, gebėjimą lanksčiai ir operatyviai reaguoti į sparčiai besikeičiančią situaciją darbo rinkoje bei modeliuoti profesinio mokymo sistemos pokyčius didinant profesinio mokymo turinio aktualumą, profesinio mokymo patrauklumą, lankstumą ir sistemos prieinamumą. Siekiant lanksčiai reaguoti ir optimaliai atliepti ūkio ir darbo rinkos poreikius, būtina užtikrinti kokybišką profesinio mokymo sistemos plėtrą. Marijampolės PRC veikia Melioracijos (Kelių tiesimo/remonto) transporto darbuotojų sektorinis praktinių mokymo centras ir Žemės ūkio technologijų sektorinis praktinio mokymo centras, šie centrai yra aprūpinti modernia, bet daug energijos, eksploatacinių ir amortizacinių medžiagų reikalaujančia įranga. Patalpų šildymą, komunalines paslaugas bei remonto ir kuro išlaidas mokykla dengia iš biudžeto lėšų, bei naudodama savo uždirbamas lėšas. Marijampolės PRC finansinė būklė priklauso nuo visos šalies makroekonominių rodiklių. Pagrindinė Marijampolės PRC pajamų dalis gaunama iš valstybės biudžeto.

3.1.3. Socialiniai veiksniai

Remiantis Lietuvos statistikos departamento duomenimis, gyventojų skaičius nuo 2019 m. pradžios iki 2021 m. pradžios nežymiai padidėjo, tačiau per 2021 m. pusmetį jų reikšmingai sumažėjo. Šiomet per 6 mėnesius gyventojų jau sumažėjo 12 217 asmenimis, arba 0,43 proc. (sumažėjo nuo 2 795 680 gyv. iki 2 783 463 gyv.), t.y. 8 kartais didesnis skaičius nei nuolatinių gyventojų skaičiaus prieaugis nuo 2019 iki 2021 m. pradžios. Žvelgiant į Marijampolės regiono ribas situacija yra prastesnė. Nuo 2019 m. nuolatinių gyventojų apskrityje sumažėjo 3 805, t.y. 2,7 proc. gyventojų. 2021 m. per 6 mėnesius sumažėjo jau 1 110 gyventojų. Vadinasi gyventojų skaičius tiek Marijampolės regione, tiek Lietuvoje, išlieka mažėjantis.

Lietuvoje visuomenė kiekvienais metais išlieka senstanti. Remiantis Lietuvos statistikos departamento duomenimis demografinės senatvės koeficientas, kuris parodo pagyvenusią (65 metų ir vyresnio amžiaus) žmonių skaičių, tenkantį šimtui vaikų iki 15 metų amžiaus išlieka didėjantis. Vadinasi, senyvo amžiaus žmonių daugėja sparčiau nei gimsta vaikų tiek Marijampolės regione, tiek Lietuvoje.

Stabiliai išliekantys rodikliai yra šie: vidutinio lygio kvalifikacijos darbo jėgos mažėjimas; socialiai remtinų šeimų skaičiaus didėjimas; nežymiai gerėjanti vaikų sveikata.

3.1.4. Technologiniai veiksniai

Mokslo ir technikos pažanga, informacinių technologijų spartus vystymas sudaro galimybes keisti mokymą ir mokymąsi, pagreitina bendravimą ir bendradarbiavimą, išplečia mokymosi galimybes ir informacijos prieinamumą. Technologinis švietimo įstaigų aprūpinimas padėjo prisitaikyti prie ekstremalios pandemijos situacijos, kai ugdymas ir mokymas(is) buvo organizuojamas nuotoliniu būdu. Marijampolės PRC veikia internetas, pagal poreikį kasmet įsigyjama/atnaujinama įranga: vaizdo projektoriai, nešiojamieji kompiuteriai. Augo bendruomenės kompiuterinis raštingumas – visi centro mokytojai mokymo(si) procese naudoja virtualios mokymosi aplinkos moodle (<https://mprc.vma.lm.lt/>) teikiamas galimybes – mokymosi išteklių pateikimo, veiklų organizavimo, vertinimo, sinchroninio bendravimo (bendravimo raštu, garsu, vaizdu realiu laiku) įrankius. Bendraujant šiomis internetinėmis priemonėmis, ugdomos ne tik dalykinės žinios, bet ir komunikavimo įgūdžiai. Microsoft debesų bei Office 365 paslaugų paketu su integruota vieninga dokumentų bei elektroninio pašto IT struktūra gali naudotis visi mokyklos mokytojai ir administracija.

Marijampolės PRC įrengtus saulės elektrines, prisidedame prie 2009 m. balandžio 23 d. Europos Parlamento ir Europos Tarybos direktyvos 2009/28/EC dėl skatinimo naudoti atsinaujinančių išteklių energiją. Šis novatoriškas ir tvarus elektros energijos generavimo metodas panaudojamas Marijampolėje esančiuose pastatuose. Valgyklose, įdiegus pažangesnį mokėjimo būdą - mokėjimus kortelėmis, už pietus galima atsiskaityti elektroninėmis atsiskaitymo priemonėmis. Šiomis iniciatyvomis siekiama skatinti finansinių paslaugų skaidrumą, modernių technologijų skvarbą bei visuomenės technologinį ir finansinį išprusimą.

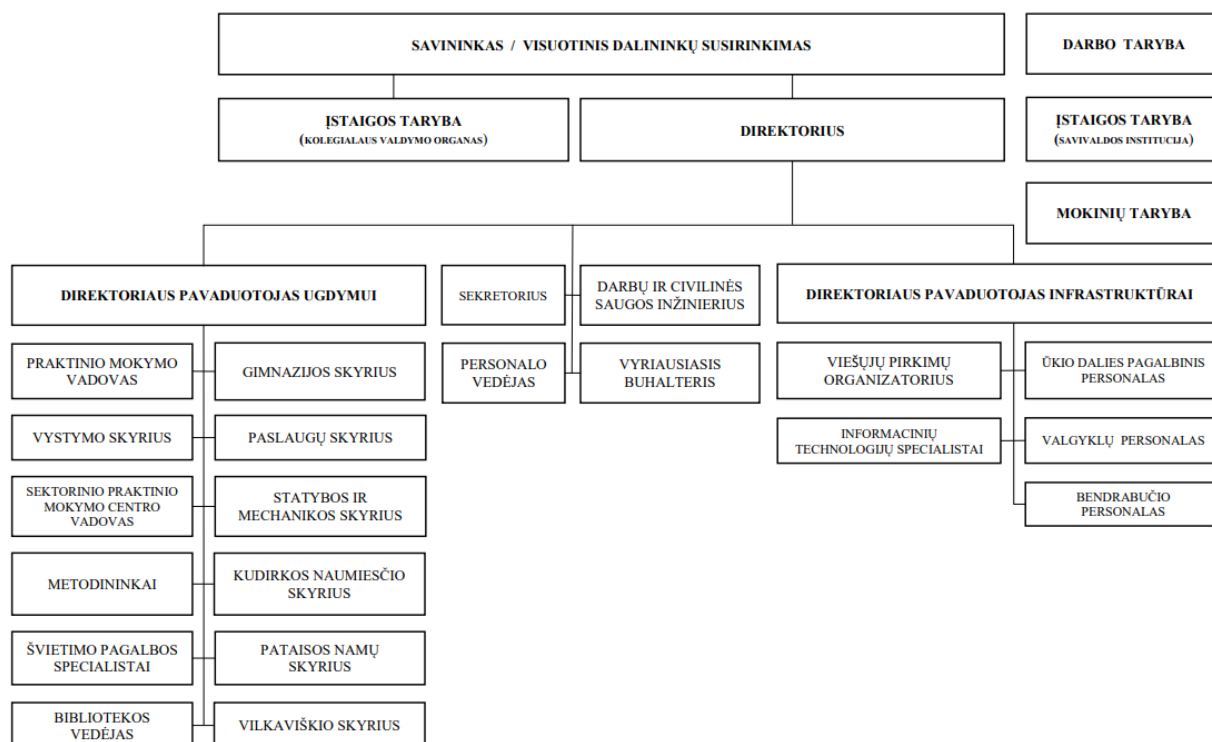
3.2 Vidinės aplinkos analizė

3.2.1. SSGG analizė

STIPRYBĖS	SILPNYBĖS
<ol style="list-style-type: none">1. Melioracijos (kelių statybos/remonto) transporto darbuotojų ir Žemės ūkio technologijų modernūs sektoriniai praktinio mokymo centrai.2. Aktuali formaliojo profesinio mokymo programų pasiūla, atitinkanti kintančią regiono paklausą.3. Įgyvendinama pameistrystės mokymosi forma.4. Aukštos kvalifikacijos darbuotojai.5. Darni, tvari, ekologiška, saugi ir jauki aplinka.7. Ilgametė tarptautinio, nacionalinio, regioninio bendradarbiavimo ir projektinės veiklos patirtis.8. Praktinis mokymas orientuotas į infrastruktūros gerinimą.	<ol style="list-style-type: none">1. Nepakankamas inovatyvių mokymo/si metodų taikymas ugdymo procese.2. Nepakankamas finansavimas mokymo bazės atnaujinimui.3. Mokinių mokymosi motyvacijos, atsakomybės, socialinių įgūdžių stoka.4. Nepakankamai sparčiai tobulinamos darbuotojų užsienio kalbų ir skaitmeninio raštingumo kompetencijos.5. Dalis valdomų pastatų nerenovuoti.
GALIMYBĖS	GRĖSMĖS
<ol style="list-style-type: none">1. ES investicinių fondų finansinė parama.2. Didėjant valstybės dėmesiui profesiniam mokymui, įstaigos patrauklumo didinimas.3. Papildomos kvalifikacijos ar jos dalies mokymas.4. Mokymas pameistrystės forma.6. Praktinis mokymas sektoriniuose praktinio mokymo centruose ir realiose darbo vietose.7. Socialinių partnerių paieška dalyvaujant Marijampolės regiono plėtros programose.8. Suaugusiųjų mokymas pagal atskirus modulius/ neformaliojo mokymo programas.	<ol style="list-style-type: none">1. Bendrojo ugdymo mokytojų trūkumas.2. Kvalifikuotų profesijos mokytojų trūkumas.3. Mokinių iškritimas iš ugdymo proceso dėl nepalankių ekonominių ir socialinių aplinkų.4. Uždirbamų lėšų mažėjimas.5. Mokinių skaičiaus mažėjimas Marijampolės regiono švietimo įstaigose.

3.2.2. Valdymo struktūra

MARIJAMPOLĖS PROFESINIO RENGIMO CENTRO VALDYMO STRUKTŪRA



3.2.3. Žmogiškieji ištekliai

2021 m. sausio 1 d. Marijampolės PRC dirba 231 darbuotojas. Iš jų:

- **43 bendrojo ugdymo mokytojai, jų kvalifikacija:**
mokytojas ekspertas – 1,
mokytojų metodininkų – 14,
vyresnieji mokytojai – 24,
mokytojai – 3 ir 1 mokytojas, kuriam nesuteikta kvalifikacinė kategorija.
- **78 profesijos mokytojai, jų kvalifikacija:**
mokytojai metodininkai – 8,
vyresnieji mokytojai – 40,
mokytojai – 11,
neatestuoti profesijos mokytoja – 19.
- **5 švietimo pagalbos specialistai.**

Marijampolės PRC mokytojai yra savo dalyko specialistai, įgiję pedagogines kvalifikacijas (arba studijuojantys) ir turi sukaukę didelę pedagoginę, profesinę patirtį, nuolat tobulinantys savo kvalifikaciją.

3.2.4. Planavimo sistema

Marijampolės PRC planavimo sistemą sudaro: strateginis veiklos planas, vykdomų programų įgyvendinimo planas, metų veiklos planas, mėnesio veiklos planas, bei kiti planai, padedantys siekti ugdymo kokybės.

Kiekvienas skyrius rengia metų veiklos planus, kurių pagrindu rengiamas Marijampolės PRC metų veiklos planas.

3.2.5. Finansiniai ištekliai

Marijampolės PRC finansavimo sumas sudaro finansavimo sumos iš valstybės biudžeto, savivaldybės biudžeto, ES ir kitų šaltinių. Didžiausią dalį finansavimo sumų sudaro valstybės biudžeto lėšos, skirtos nepiniginiam turtui įsigyti ir kitoms išlaidoms kompensuoti. Pagrindinius finansinius išteklius sudaro finansavimo sumos iš valstybės biudžeto, tai Švietimo ir mokslo administravimo programos lėšos.

2021 m. iš savivaldybių biudžetų gautas finansavimas mokinių pavėžėjimui, visuomenės sveikatos rėmimo specialiosios programos priemonių įgyvendinimo projektui; iš valstybės biudžeto – mokinių nemokamam maitinimui, darbo rinkos programų vykdymui; iš ES – mokinių profesinių įgūdžių tobulinimui; iš kitų šaltinių – užimtumo fondo ir darbo rinkos programų vykdymui bei 2 proc. gyventojų pajamų mokesčio.

Lėšos gaunamos iš žemės ūkio veiklos, subsidijos už žemę. Lėšos iš žemės ūkio veiklos, subsidijos (išmokos) už žemę, suaugusiųjų mokymas leidžia gauti papildomus finansinius išteklius materialinės bazės tobulinimui.

3.2.6. Ugdymo procesas

Marijampolės PRC vykdoma: pagrindinio ugdymo programa 9-10 klasių mokiniams; automobilių mechaniko profesinio mokymo programa, įgyvendinama kartu su pagrindinio ugdymo programos antrąja dalimi ir vidurinio ugdymo programa (eksperimentas); 12 vidurinio ugdymo ir profesinio mokymo programų asmenims, turintiems pagrindinį išsilavinimą; 3 pirminio profesinio mokymo programos asmenims, turintiems ne žemesnį kaip pradinis išsilavinimą; 3 pirminio profesinio mokymo programos asmenims, turintiems ne žemesnį kaip pagrindinis išsilavinimą; 5 pirminio profesinio mokymo programos asmenims, turintiems vidurinį išsilavinimą; 2 tęstinio profesinio mokymo programa asmenims, turintiems ne žemesnį kaip pradinis išsilavinimą; 10 tęstinio profesinio mokymo programų asmenims, turintiems ne žemesnį kaip pagrindinis išsilavinimą; 7 tęstinio profesinio mokymo programos asmenims, turintiems vidurinį išsilavinimą; 4 profesinio mokymo programos specialiųjų ugdymosi poreikių turintiems asmenims.

2021 m. spalio 1 d. Marijampolės PRC mokėsi 1771 mokinys, iš jų 9-10 klasėse mokėsi 176, vidurinio ugdymo kartu su profesinio mokymo programa – 483 mokiniai.

Marijampolės PRC veikia neformalaus švietimo būreliai, kuriuos lanko vidutiniškai 20% mokinių.

Tenkinant Marijampolės regiono darbo rinkos poreikius, siekiama aukštesnės mokymo kokybės, kuriama mokymo kokybės užtikrinimo sistema, tobulinama mokytojų kvalifikacija. Mokiniai mokosi mokykline arba pameistrystės forma, ugdomos jų bendrosios ir dalykinės kompetencijos, plėtojama socialinė partnerystė. Sudarytos sąlygos mokytis specialiųjų poreikių mokiniams pagal jų gebėjimus.

Profesinio mokymo programų mokinių praktinis mokymas vykdomas Marijampolės PRC sektoriniuose centruose, skyriuose įrengtose praktinio mokymo dirbtuvėse, įmonėse bei kitų profesinio mokymo įstaigų sektoriniuose praktinio mokymo centruose.

Marijampolės PRC veikia švietimo pagalbos mokiniui sistema, kuri padeda mokiniams turintiems mokymosi, lankomumo, psichologinių bei socialinių problemų.

Mokiniai dalyvauja socialiniuose, meniniuose, respublikiniuose ir tarptautiniuose renginiuose, projektuose: Kulinarinio ir etninio paveldo išsaugojimas ir puoselėjimas, Regioninis automobilių mechaniko profesinio meistriškumo konkursas, Respublikinis piešinių konkursas „Piešiu gyvenimą“ (mokiniams, turintiems specialiųjų ugdymosi poreikių), „Olimpis“, „Kengūra“, „KINGS“, Respublikinis profesinio mokymo įstaigų mokinių anglų kalbos konkursas, Nacionalinis diktantas, Raštingiausias Marijampolės PRC mokinys ir darbuotojas, Štangos spaudimo varžybos, Rudens bėgimas, „Tavo žvilgsnis“, Tarptautinis internetinis projektas „Let’s Create a story“, Geriausio Marijampolės PRC sportininko konkursas, Inicatyva „Aktyviai, draugiškai, sveikai“ ir kiti.

Marijampolės PRC organizuojami konkursai: Marijampolės regiono automobilių vairavimo mokyklų mokinių automobilių vairavimo, ekskavatorininkų, automobilių mechanikų.

Marijampolės PRC vykdomi suaugusiųjų mokymai, A, B, C, CE, D kategorijų motorinių transporto priemonių ir junginių su priekabomis vairuotojų pirminis mokymas, motorinių transporto priemonių kroviniams vežti vairuotojų periodinio profesinio mokymo programos kursai (95 kodas), traktorininko, jaunojo ūkininko mokymo kursai.

3.2.7. Sektoriniai centrai

Marijampolės PRC veikiančiuose sektoriniuose praktinio mokymo centruose įrengta praktinio profesinio mokymo bazė, kuri įgalina įgyti profesinę kvalifikaciją, atitinkančią Europos Sąjungos technologijų lygį. Technologinė įranga, naudojama praktiniam mokymui, moderni ir šiuolaikiška, atnaujinta ir modernizuota Europos regiono plėtros fondo ir Lietuvos Respublikos valstybės biudžeto lėšomis. Melioracijos (kelių statybos/remonto) transporto darbuotojų ir žemės ūkio technologijų sektoriniuose praktinio mokymo centruose (Gėlyno g. 11) mokiniai mokomi su šių dienų poreikį atitinkančia technika, šiuolaikiškai įrengtos dirbtuvės skirtos visiems, norintiems tobulinti ar įgyti kvalifikaciją automobilių mechaniko, kelininko, melioratoriaus, automatinėms sistemoms eksploatavimo mechatroniko, sandėlio operatoriaus, verslo technikos priežiūros darbuotojo ir kt. specialybių mokiniams. Praktiniam mokymui įrengtos automobilių sandaros, važiuoklės ir transmisijos, variklių techninės priežiūros ir diagnostikos, automobilių elektros sistemų, dyzelinių ir benzininių maitinimo sistemų laboratorijos. Sektoriniame centre taip pat vykdomi visų transportų priemonių vairavimo mokymai (A,A1,B,C,CE,D). Taip pat galima mokintis ir laikyti visas traktorių, statybų technikos ir žemės ūkio technikos teises (TR1,TR2,SM,SZ).

3.2.8. Projektinė veikla

Marijampolės PRC 2019-2021 metais vykdyti projektai:

Eil. Nr.	Projektas	Administruojanti agentūra	Lėšos (Eur)
1.	„Erasmus+“ programos projektas „Europinė patirtis sėkmingai profesinei ateičiai“ 2018-09-01- 2019-08-31	ŠMPF	59 873,00
2.	„Erasmus+“ programos mobilumo projektas „Tarptautiška patirtis-tavo sėkminga ateitis“ 2019-09-01 – 2020-08-31	ŠMPF	86 997,00
3.	„Erasmus+“ programos mobilumo projektas „Profesijos mokymo metodų modernizavimas, remiantis ES patirtimi“	ŠMPF	73 428,00

Eil. Nr.	Projektas	Administruojanti agentūra	Lėšos (Eur)
	2019-09-01 – 2021-12-31		
4.	Nordplus Adult projektas „Iš praeities į ateitį“ 2018-09-01 – 2021-02-28	ŠMPF	11 160,00
5.	„Erasmus+“ programos mobilumo projektas „Atrask save Europoje“ 2020-11-01 - 2022-10-31	ŠMPF	149 952,00
6.	„Erasmus+“ programos profesinio mokymo mobilumo projektas 2021-09-01 – 2022-11-30	ŠMPF	284 256,00
7.	Marijampolės profesinio rengimo centro mokinių praktinių įgūdžių įgijimas realioje darbo vietoje (Nr.09.4.1-ESFA-T-736-01-0006) 2020-09-22 – 2022-03-22	ESFA	328.335,97
8.	Marijampolės PRC mokinių mokymas(-is) pameistrystės forma (Nr. 09.4.1-ESFA-T-736-03-0002) 2021-12-13-2023-12-13	ESFA	207.000,00
9.	Praktinių įgūdžių įgijimas Marijampolės PRC sektoriniame žemės ūkio technologijų praktinio mokymo centre (Nr. 09.4.1-ESFA-T-736-02-0009) 2020-10-21 – 2022-04-21	ESFA	97.536,15
10.	Praktinių įgūdžių įgijimas Marijampolės PRC melioracijos (kelių statybos/remonto) transporto sektoriniame praktinio mokymo centre (Nr. 09.4.1-ESFA-T-736-02-0006) 2020-11-04 – 2022-05-04	ESFA	80.541,50
11.	Marijampolės profesinio rengimo centro plėtra ir mokymosi sąlygų gerinimas (Nr.09.1.2-CPVA-V-721-05-0001) 2017-12-12 – 2023-08-31	CPVA	2.400.000,00
12.	Klimato kaitos programos lėšomis finansuojamas projektas „Atsinaujinančių energijos šaltinių (saulės elektrinės) diegimas Marijampolės profesinio rengimo centro pastatuose“ (Nr. KKS-S-17 (2020) 2020-01-01-2021-10-01	APVA	150.042,35
13.	Marijampolės profesinio rengimo centro plėtra ir energetinio efektyvumo gerinimas (Nr. 04.3.1-VIPA-T-113-02-0025) 2020 m. rugpjūtis – 2022 m. lapkritis	VIPA	375.603,20
14.	Sportas sveikatingumui stiprinti (Nr.SRF-SIĮ-2019-1-0438) 2019-06-03 – 2022-08-31	SRF	22.300,00
15.	Projektas „Gaudyk vėją-raski meną!“ 2020-04-30- 2020-11-31	Marijampolės savivaldybė	3410,00

Marijampolės PRC yra EfVET (European Forum for Technical and Vocational Education and Training), profesinės asociacijos, jungiančios techninio ir profesinio švietimo bei ugdymo institucijas visose Europos šalyse, narys, dalyvauja šios organizacijos veikloje. Dalyvauta 3 tarptautinėse konferencijose. 2021 m. tapome Europos viešbučių ir turizmo mokyklų asociacijos nariu.

2021 m. laimėta „Erasmus“ akreditacija 2021–2027 m. Akreditacijos suteikimas patvirtina, kad Marijampolės PRC geba organizuoti mobilumo projektus pagal „Erasmus“ kokybės standartą ir yra parengusi kokybiškų mobilumo veiklų ilgalaikę įgyvendinimo viziją, kuri yra centro strateginės plėtros dalis. Per 2019–2021 m. laikotarpį Centro mokytojų, specialistų ir mokinių mobilumas, pažintiniai vizitai ir tarptautinės veiklos buvo įgyvendinamos pagal Erasmus+, NordPlus ir kitas programas. Dalyvauta 29 projektuose koordinatoriaus ar partnerio teisėmis. Projektuose bendradarbiaujama su 16 organizacijų iš 12 Europos Sąjungos šalių. Per 3 metus stažuojęse dalyvavo 84 mokiniai ir 58 mokytojai bei kiti Marijampolės PRC darbuotojai.

Dalyvaujant ES struktūrinių fondų finansuojamuose projektuose auga galimybės mokymo programas aprūpinti pagal šiuolaikinius technologijų reikalavimus. Tokių projektų rezultatas – renovuotos specialybių mokymo bazės, atnaujintos mokymo priemonės ir įranga. Tapome modernia praktinio mokymo įranga aprūpinta profesinio mokymo įstaiga, galinčia teikti praktinio profesinio mokymo paslaugas profesinių mokyklų mokiniams, vidurinių mokyklų moksleiviams, kvalifikaciją tobulinantiems profesijų mokytojams, socialinių partnerių (įmonių) darbuotojams. Modernizuota mokymo bazė sudaro sąlygas esamiems ir būsiamiems mokiniams įgyti aukščiausios kokybės išsilavinimą bei reikiamas kompetencijas, tinkamai pasirengti praktinei profesinei veiklai.

3.2.8. Socialiniai partneriai

Marijampolės PRC įgyjamos kompetencijos palankiai vertinamos darbdavių bei kitų socialinių partnerių. Bendradarbiavimas su socialiniais partneriais vykdomas mokinių praktinio mokymo, mokytojų ir socialinių partnerių darbuotojų kvalifikacijos tobulinimo, profesinio meistriškumo konkursų organizavimo, profesinio orientavimo ir karjeros planavimo srityse. Marijampolės ir Vilkaviškio savivaldybės įsteigę vardines stipendijas gerai besimokantiems ir aktyviai Marijampolės PRC veiklose dalyvaujantiems mokiniams.

Aktyviausiai bendradarbiaujantys partneriai:

Eil. Nr.	Įmonė
1.	UAB „Autokausta“,
2.	VDU Žemės ūkio akademija
3.	Marijampolės Meilės Lukšienės švietimo centras
4.	Marijampolės kultūros centras
5.	Marijampolės krašto ir Prezidento Kazio Griniaus muziejus
6.	UAB „Ekvila“
7.	UAB „Kelranga“
8.	VŠĮ „Šakių ligoninė“
9.	VŠĮ Marijampolės ligoninė
10.	UAB „Kegisa“
11.	UAB „Nemira“
12.	UAB „Mantinga“

13.	UAB „Sotas“
18.	UAB „Gulbelė“
19.	UAB „Ligitra“
20.	UAB „Vidara“
21.	UAB „Saldu“
22.	UAB „Hidrasas“
23.	UAB „RSD Auto“
24.	UAB „AutoRiba“

3.2.9. Ryšių sistema, informacinės ir komunikavimo sistemos

Visuose Marijampolės PRC skyriuose (išskyrus Pataisos namų skyrių) veikia belaidis internetas, kompiuterizuotos administracijos, bibliotekų, informacijos centro, mokytojų bei profesijos mokytojų darbo vietos.

Siekiant kokybiškai organizuoti bei vykdyti mokymo(si) bei administravimo procesus Marijampolės PRC kasmet investuojama į kompiuterinės įrangos įsigijimą bei atnaujinimą, programinės įrangos bei licencijuotų programų įsigijimą.

Marijampolės PRC veikia svetainė, socialinių tinklų Facebook, Instagram ir Youtube paskyros.

Įdiegta POS (kompiuterinė kasos sistema) sistema, kurią sudaro techninė įranga ir programinė įranga pardavėjų mokymui, virėjų ir padavėjų praktinio mokymo programinė sistema. Įrengta vaizdo stebėjimo Sistema teritorijoje bei vestibuliuose ir bendrabutyje.

3.2.10. Vidaus kokybės vertinimo ir kontrolės sistema

Vidaus darbo kontrolė vykdoma, vadovaujantis

Marijampolės PRC kokybės užtikrinimo sistema. Stebėjimą organizuoja ir vykdo direktorius, direktoriaus pavaduotojai, praktinio mokymo vadovas, skyrių vedėjai, Marijampolės PRC taryba (kolegialus valdymo organas), Marijampolės PRC taryba (savivaldos institucija), Darbo taryba, Mokytojų ir pagalbos mokiniui specialistų atestacijos komisija, Vaiko gerovės komisija. Stebima pamokinė ir popamokinė veikla, metodinė veikla, vykdomas darbas su specialiujų poreikių mokiniais ir kt. Rezultatai aptariami Marijampolės PRC tarybos (kolegialus valdymo organas), Marijampolės PRC tarybos (savivaldos institucija), Vadovų, Mokytojų, savivaldos grupių susirinkimuose, mokinių tėvų susirinkimuose, individualiai. Stebėsenos rezultatai naudojami ugdymo kokybės gerinimui, Marijampolės PRC veiklos planavimui, strateginio veiklos plano kūrimui, atestuojant mokytojus. Marijampolės PRC direktoriaus įsakymu paskirtos darbo grupės atlieka veiklos kokybės įsivertinimą, profesinio mokymo programų savianalizę ir teikia rekomendacijas veiklai tobulinti.

4. MARIJAMPOLĖS PRC STRATEGIJA

4.1 Marijampolės PRC vizija, misija, vertybės

Marijampolės PRC vizija, misija ir vertybės atliepia LR Švietimo, mokslo ir sporto ministerijos Marijampolės PRC keliamus tikslus, nusako Centro veiklas, organizacijos kultūrą ir formuoja įstaigos strateginius tikslus 2021-2026 m.

VIZIJA	MISIJA	VERTYBĖS
<ul style="list-style-type: none">• Lyderiaujanti šalies profesinio mokymo įstaiga, savo veiklą grindžianti pozityviais pokyčiais, orientuotais į socialiai atsakingo, aukštos kvalifikacijos darbuotojo rengimą	<ul style="list-style-type: none">• Teikti inovatyvų ir kokybišką mokymą, rengiant kvalifikuotus darbuotojus, sėkmingai įsitvirtinančius sparčiai kintančioje darbo rinkoje	<ul style="list-style-type: none">• Bendradarbiavimas• Tolerancija• Kūrybiškumas• Nuolatinis tobulėjimas

Bendradarbiavimas - Marijampolės PRC veiklos grįstos tarpusavio sutarimu, bendru tikslų suvokimu ir bendra siekimo koncepcija.

Tolerancija - Marijampolės PRC gyvenimo būdas, elgesys ir kalbos neturi pažeisti kito žmogaus teisių ir laisvių.

Kūrybiškumas - Marijampolės PRC laisvas mąstymas, atvirumas bei sąmoningumas įvairioje veikloje.

Nuolatinis tobulėjimas - Marijampolės PRC iniciatyvi, nuolat tobulėjanti, žingeidi ir siekianti rezultatų bendruomenė.

4.2 *Strateginiai tikslai ir uždaviniai*

Teikti kokybišką ugdymą, garantuojantį mokymo/si veiksmingumą ir kiekvieno mokinio pažangą

- Tobulinti ugdymo procesą ir turinį, atsižvelgiant į švietimo prioritetus ir darbo rinkos poreikius;
- Plėtoti mokymo(si) galimybes užsienio šalių ir LR piliečiams, grįžusiems iš užsienio;
- Tobulinti pedagoginę, psichologinę ir socialinę pagalbą mokiniams;
- Tobulinti darbuotojų pedagogines ir vadybines kompetencijas;
- Organizuoti ir plėsti karjeros planavimo veiklas;
- Plėsti neformaliojo švietimo veiklas.

Užtikrinti tvarias, mokymo(si) poreikius atitinkančias edukacines aplinkas

- Modernizuoti mokymo(si) infrastruktūrą;
- Didinti mokymo paslaugų pardavimo apimtį;
- Užtikrinti aplinkosauginių reikalavimų laikymąsi.

Skatinti skaidrumą, atskaitomybę, taikios ir įtraukios bendruomenės kūrimą

- Užtikrinti ir gerinti Marijampolės PRC veiklos kokybę;
- Plėtoti ir kurti bendravimo, bendradarbiavimo, mokymosi kartu ir vieniems iš kitų kultūrą;
- Plėtoti tarptautiškumą;
- Tobulinti vidinę ir išorinę komunikaciją.

5. MARIJAMPOLĖS PROFESINIO RENGIMO CENTRO 2022-2026 M. STRATEGINIO PLANO VEIKLOS

Uždavinys	Priemonės / veiklos	Rezultatai	Rezultatų rodiklio matmuo (vnt., sk., proc.)					Atsakingas	Lėšų poreikis
			2022 m.	2023 m.	2024 m.	2025 m.	2026 m.		
1 Tikslas. Teikti kokybišką ugdymą, garantuojantį mokymo/si veiksmingumą ir kiekvieno mokinio pažangą									
1.1 Tobulinti ugdymo procesą ir turinį, atsižvelgiant į švietimo prioritetus ir darbo rinkos poreikius	1.1.1. Pameistrystės profesinio mokymo formos plėtojimas	Pameistrystės mokymosi forma besimokančių dalis	10.5%	10,5%	10,7%	10,8%	11%	Paslaugų, Statybos ir mechanikos, Vilkaviškio, K. Naumiesčio skyrių vedėjai	Žmogiškieji ištekliai Biudžeto lėšos ES struktūrinių fondų lėšos
	1.1.2. Nuotolinio ugdymo proceso organizavimas	Nuotolinio ugdymo mokymosi forma įteisinta įstatuose	Patvirtinti įstatatai	-	-	-	-	Direktorius	Žmogiškieji ištekliai Biudžeto lėšos
		Mokomoji medžiaga virtualioje aplinkoje MOODLE parengta vadovaujantis Marijampolės PRC tvarkos aprašu	30%	100%	100%	100%	100%	Skyrių vedėjai	Žmogiškieji ištekliai Biudžeto lėšos
	1.1.3. Praktinio mokymo organizavimas	Centro mokiniams praktinis mokymas organizuojamas sektoriniuose Marijampolės PRC praktinio mokymo centruose	50% aktualios mokymo programos	50% aktualios mokymo programos	50% aktualios mokymo programos	50% aktualios mokymo programos	50% aktualios mokymo programos	Statybos ir mechanikos, Vilkaviškio, K. Naumiesčio skyrių vedėjai	Žmogiškieji ištekliai Biudžeto lėšos
		Centro mokiniams praktinis mokymas organizuojamas kitų mokymo įstaigų sektoriniuose praktinio mokymo centruose	20% aktualios mokymo programos	20% aktualios mokymo programos	20% aktualios mokymo programos	20% aktualios mokymo programos	20% aktualios mokymo programos	Paslaugų, Statybos ir mechanikos, Vilkaviškio, K. Naumiesčio skyrių vedėjai	Žmogiškieji ištekliai Biudžeto lėšos
	1.1.4. Profesinio mokymo programų pasiūlos ir turinio atnaujinimas	Atnaujinta Marijampolės PRC teikiamų mokymo programų turinio dalis, atsižvelgiant į naujas technologijas ir darbo rinkos poreikius regione	5%	7%	10%	13%	15%	Direktoriaus pavaduotoja ugdymui	Žmogiškieji ištekliai Biudžeto lėšos

Uždavinys	Priemonės / veiklos	Rezultatai	Rezultatų rodiklio matmuo (vnt., sk., proc.)					Atsakingas	Lėšų poreikis
			2022 m.	2023 m.	2024 m.	2025 m.	2026 m.		
		Licencijuotos naujos profesinio mokymo programos, atsižvelgiant į regiono poreikius	Ne mažiau kaip 2 vnt.	Ne mažiau kaip 2 vnt.	Ne mažiau kaip 2 vnt.	Ne mažiau kaip 2 vnt.	Ne mažiau kaip 2 vnt.	Praktinio mokymo vadovas	Žmogiškieji ištekliai Biudžeto lėšos
	1.1.5. Pagrindinio ir vidurinio ugdymo programų įgyvendinimas taikant įvairias mokymosi formas	Integruotos pamokos	12 vnt.	15 vnt.	15 vnt.	20 vnt.	20 vnt.	Gimnazijos, Vilkaviškio, K. Naumiesčio skyrių vedėjai	Žmogiškieji ištekliai Biudžeto lėšos
		Pamokos kitose aplinkose	15vnt.	16vnt.	18vnt.	20vnt.	20vnt.	Gimnazijos, Vilkaviškio, K. Naumiesčio skyrių vedėjai	Žmogiškieji ištekliai Biudžeto lėšos
	1.1.6. Ugdymo proceso stebėseną	Įgijusių pagrindinį išsilavinimą mokinių procentas nuo įstojusių	96%	97%	98%	98%	98%	Gimnazijos, Vilkaviškio, K. Naumiesčio skyrių vedėjai	Žmogiškieji ištekliai Biudžeto lėšos
		Įgijusių vidurinį išsilavinimą mokinių procentas nuo įstojusių	90%	91%	92%	93%		Gimnazijos, Vilkaviškio, K. Naumiesčio skyrių vedėjai	Žmogiškieji ištekliai Biudžeto lėšos
		Nebaigusią formaliojo profesinio mokymo programos asmenų dalis	8%	7%	6%	5%	5%	Praktinio mokymo vadovas	Žmogiškieji ištekliai Biudžeto lėšos
		Įvertintų mokinių dalis, kurių asmens įgytų kompetencijų įvertinimas yra „gerai“ (8 balai) arba „labai gerai“ (9 balai), arba „puikiai“ (10 balų)	15%	17%	18%	19%	20%	Praktinio mokymo vadovas	Žmogiškieji ištekliai Biudžeto lėšos
		Pažangių mokinių, besimokančių pagal pagrindinio ir vidurinio ugdymo programas, dalis	90%	92%	93%	94%	95%	Gimnazijos, Vilkaviškio, K. Naumiesčio skyrių vedėjai	Žmogiškieji ištekliai Biudžeto lėšos
		Pažangių mokinių, besimokančių pagal profesinio mokymo programas, dalis	90%	92%	93%	94%	95%	Skyrių vedėjai	Žmogiškieji ištekliai Biudžeto lėšos

Uždavinys	Priemonės / veiklos	Rezultatai	Rezultatų rodiklio matmuo (vnt., sk., proc.)					Atsakingas	Lėšų poreikis
			2022 m.	2023 m.	2024 m.	2025 m.	2026 m.		
1.2. Plėtoti mokymo(si) galimybes užsienio šalių ir LR piliečiams, grįžusiems iš užsienio	1.2.1. Individualizuota mokymo(si) pagalba 9-12 klasių mokiniams	Mokinių, gavusių individualizuotą mokymo(si) pagalbą, procentas	100%	100%	100%	100%	100%	Direktoriaus pavaduotoja ugdymui	Žmogiškieji ištekliai Biudžeto lėšos
	1.2.2. Mokinių, pasirinkusių profesinio mokymo programas, lietuvių kalbos mokymas	Mokinių, kuriems organizuojamas lietuvių kalbos mokymas, procentas	100%	100%	100%	100%	100%	Direktoriaus pavaduotoja ugdymui	Žmogiškieji ištekliai Biudžeto lėšos
1.3. Tobulinti pedagoginę, psichologinę ir socialinę pagalbą mokiniams	1.3.1. Pedagoginės pagalbos teikimas mokiniams	Konsultacijų mokiniams, patiriantiems mokymo(si) sunkumų, skaičius	Ne mažiau 2 mokomų dalykų konsultacijos per savaitę	Ne mažiau 3 mokomų dalykų konsultacijos per savaitę	Ne mažiau 3 mokomų dalykų konsultacijos per savaitę	Ne mažiau 3 mokomų dalykų konsultacijos per savaitę	Ne mažiau 3 mokomų dalykų konsultacijos per savaitę	Paslaugų, Statybos ir mechanikos, Vilkaviškio, K. Naumiesčio, Pataisos namų, Gimnazijos skyrių vedėjai	Žmogiškieji ištekliai Biudžeto lėšos
		Moduliai valstybinius brandos egzaminus laikantiems mokiniams	Ne mažiau 2 mokomų dalykų moduliai	Ne mažiau 2 mokomų dalykų moduliai	Ne mažiau 2 mokomų dalykų moduliai	Ne mažiau 2 mokomų dalykų moduliai	Ne mažiau 2 mokomų dalykų moduliai	Gimnazijos, Vilkaviškio, K. Naumiesčio skyrių vedėjai	Žmogiškieji ištekliai Biudžeto lėšos
		Pasirenkamieji dalykai vidurinio ugdymo programos mokiniams	Ne mažiau 2 vnt.	Ne mažiau 2 vnt.	Ne mažiau 2 vnt.	Ne mažiau 2 vnt.	Ne mažiau 2 vnt.	Gimnazijos, Vilkaviškio, K. Naumiesčio skyrių vedėjai	Žmogiškieji ištekliai Biudžeto lėšos
	1.3.2. Psichologinės, socialinės pagalbos teikimas mokiniams	Vaiko gerovės komisijos darbiniai pasitarimai	Ne mažiau nei 10 pasitarimų	Ne mažiau nei 10 pasitarimų	Ne mažiau nei 10 pasitarimų	Ne mažiau nei 10 pasitarimų	Ne mažiau nei 10 pasitarimų	Gimnazijos, Vilkaviškio, K. Naumiesčio skyrių vedėjai	Žmogiškieji ištekliai Biudžeto lėšos
		Konsultacijos mokiniams (konsultuotų mokinių procentas nuo išreikšto poreikio)	100%	100%	100%	100%	100%	Psichologas Socialiniai pedagogai	Žmogiškieji ištekliai Biudžeto lėšos

Uždavinys	Priemonės / veiklos	Rezultatai	Rezultatų rodiklio matmuo (vnt., sk., proc.)					Atsakingas	Lėšų poreikis
			2022 m.	2023 m.	2024 m.	2025 m.	2026 m.		
		Konsultacijos mokinių tėvams ir globėjams (procentas nuo poreikio)	100%	100%	100%	100%	100%	Socialiniai pedagogai Psichologas	Žmogiškieji ištekliai Biudžeto lėšos
		Mokinio gerovės užtikrinimas (bendrabutis, nemokamas maitinimas, nemokamas pavėžėjimas, materialinė parama, procentas nuo poreikio)	100%	100%	100%	100%	100%	Socialiniai pedagogai Grupių vadovai Skyrių vedėjai	Žmogiškieji ištekliai Biudžeto lėšos
1.4. Tobulinti darbuotojų pedagogines ir vadybines kompetencijas	1.4.1. Pedagoginio personalo dalyvavimas bendrųjų ir profesinių kompetencijų tobulinimo renginiuose	Pedagoginio personalo, dalyvavusio bendrųjų ir profesinių kompetencijų tobulinimo renginiuose, proc.	85%	90%	92%	95%	95%	Metodinių grupių pirmininkai Skyrių vedėjai	Žmogiškieji ištekliai Biudžeto lėšos
	1.4.2. Profesinių kompetencijų tobulinimo renginių organizavimas	Mokytojų, organizavusių kompetencijų tobulinimo renginius, skaičius	5 vnt.	5 vnt.	6 vnt.	7 vnt.	7 vnt.	Metodinių grupių pirmininkai Skyrių vedėjai	Žmogiškieji ištekliai Biudžeto lėšos
	1.4.3. Mokytojų atestacijos programos įgyvendinimas	Mokytojų, įgijusių kvalifikacinę kategoriją skaičius	3 vnt.	6 vnt.	8 vnt.	8 vnt.	8 vnt.	Direktorius Atestacijos komisijos pirmininkas	Žmogiškieji ištekliai Biudžeto lėšos
	1.4.4. Profesijos mokytojų periodinis apmokymas regiono įmonės realioje darbo vietoje ar (arba) stažuotėje ES šalyje.	Mokytojų skaičius, dalyvavusių aktualioje įmonės veikoje ar (arba) stažuotėje ES šalyje, ne mažiau 20 val.	12 vnt.	13 vnt.	14 vnt.	15 vnt.	15 vnt.	Vystymo, Paslaugų, Statybos ir mechanikos, Vilkaviškio, K. Naumiesčio, Pataisos namų skyrių vedėjai	Žmogiškieji ištekliai Biudžeto lėšos ES struktūrinių fondų lėšos
	1.4.5. Administracijos darbuotojų komandinio darbo ir vadybinių	Administracijos darbuotojų, tobulinusių vadybines ir komandinio darbo kompetencijas, dalis	95%	97%	99%	99%	99%	Direktoriaus pavaduotojas ugdymui	Žmogiškieji ištekliai Biudžeto lėšos

Uždavinys	Priemonės / veiklos	Rezultatai	Rezultatų rodiklio matmuo (vnt., sk., proc.)					Atsakingas	Lėšų poreikis
			2022 m.	2023 m.	2024 m.	2025 m.	2026 m.		
	kompetencijų tobulinimo organizavimas								
1.5. Organizuoti ir plėsti karjeros planavimo veiklas	1.5.1. Mokymo Centro mokinių karjeros planavimas	Karjeros dienų Centro mokiniams skaičius	5 vnt.	10 vnt.	15 vnt.	20 vnt.	20 vnt.	Direktoriaus pavaduotojas ugdymui	Žmogiškieji ištekliai Biudžeto lėšos
		Absolventų, dirbusių šeštą mėnesį po formaliojo profesinio mokymo programos baigimo, dalis	52%	65%	70%	70%	70%	Praktinio mokymo vadovas	Žmogiškieji ištekliai Biudžeto lėšos
1.6. Plėsti neformaliojo švietimo veiklas	1.6.1. Neformaliojo švietimo vykdymas	Neformaliojo švietimo grupių skaičius	12 vnt.	13 vnt.	13 vnt.	14 vnt.	14 vnt.	Direktoriaus pavaduotojas ugdymui	Žmogiškieji ištekliai Biudžeto lėšos
2 Tikslas. Užtikrinti tvarias, mokymo(si) poreikius atitinkančias edukacines aplinkas									
2.1. Modernizuoti mokymo(si) infrastruktūrą	2.1.1. Sektorinių praktinio mokymo centrų plėtra	Įrengtos metalo apdirbimo dirbtuvės	-	1 vnt.	-	-	-	Direktoriaus pavaduotojas infrastruktūrai	ES struktūrinių fondų lėšos
		Įrengta mechatronikos mokomoji bazė	-	1 vnt.	-	-	-	Direktoriaus pavaduotojas infrastruktūrai	ES struktūrinių fondų lėšos
	2.1.2. Mokymo Centro statinių renovacija, patalpų ir inventoriaus atnaujinimas	Renovuotas bendrabutis	1 vnt.	-	-	-	-	Direktoriaus pavaduotojas infrastruktūrai	ES struktūrinių fondų lėšos
		Atnaujintos mokymosi aplinkos	3 vnt.	5 vnt.	7 vnt.	7 vnt.	7 vnt.	Direktoriaus pavaduotojas infrastruktūrai	Biudžeto lėšos Spec. lėšos
		Įsigyta technika sektoriniuose praktinio mokymo centruose	8 vnt.	-	-	-	-	Direktoriaus pavaduotojas infrastruktūrai	ES struktūrinių fondų lėšos
		Lėšos IKT priemonių atnaujinimui	Ne mažiau 14 000 eur.	Ne mažiau 16 000 eur.	Ne mažiau 18 000 eur.	Ne mažiau 20 000 eur.	Ne mažiau 20 000 eur.	Direktoriaus pavaduotojas infrastruktūrai	Biudžeto lėšos Spec. lėšos
2.2. Didinti mokymo paslaugų	2.2.1 Išorės klientų mokymas	Kvalifikaciją įgijusių asmenų skaičius	30 vnt.	45 vnt.	50 vnt.	50 vnt.	50 vnt.	Praktinio mokymo vadovas	Kitos lėšos

Uždavinys	Priemonės / veiklos	Rezultatai	Rezultatų rodiklio matmuo (vnt., sk., proc.)					Atsakingas	Lėšų poreikis
			2022 m.	2023 m.	2024 m.	2025 m.	2026 m.		
pardavimo apimtis		Formaliojo mokymo programų, teikiamų Užimtumo tarnybos mokiniams, skaičius	39 vnt.	40 vnt.	40 vnt.	40 vnt.	40 vnt.	Praktinio mokymo vadovas	Kitos lėšos
		Neformaliojo mokymo programų skaičius	8 vnt.	8 vnt.	9 vnt.	9 vnt.	9 vnt.	Praktinio mokymo vadovas	Kitos lėšos
		Asmenų, kurie mokėsi pagal neformaliojo mokymo programas, skaičius	150 vnt.	160 vnt.	180 vnt.	180 vnt.	180 vnt.	Praktinio mokymo vadovas	Kitos lėšos
	2.2.2. Sektorinių praktinio mokymo centrų įveiklinimas	Profesinio mokymo įstaigų mokinių mokymas sektoriniuose praktinio mokymo centruose	200 vnt.	220 vnt.	230 vnt.	230 vnt.	230 vnt.	Praktinio mokymo vadovas Sektorinio centro vadovas	ES struktūrinių fondų lėšos Kitos lėšos
		Profesinio mokymo įstaigų mokytojų kompetencijų tobulinimas sektoriniuose praktinio mokymo centruose	50 vnt.	55 vnt.	57 vnt.	60 vnt.	60 vnt.	Praktinio mokymo vadovas Sektorinio centro vadovas	ES struktūrinių fondų lėšos Kitos lėšos
		Aukštojo mokslo studentų / dėstytojų veiklos sektoriniuose praktinio mokymo centruose	10 vnt.	15 vnt.	17 vnt.	20 vnt.	20 vnt.	Praktinio mokymo vadovas Sektorinio centro vadovas	Kitos lėšos
Įmonių darbuotojų kompetencijų tobulinimas sektoriniuose praktinio mokymo centruose		20 vnt.	22 vnt.	24 vnt.	25 vnt.	25 vnt.	Praktinio mokymo vadovas Sektorinio centro vadovas	Kitos lėšos	
2.3. Užtikrinti aplinkosauginių	2.3.1. Aplinkosauginių reikalavimų	Atliekų rūšiavimo talpų įsigijimas	50%	70%	100%	100%	100%	Direktoriaus pavaduotojas infrastruktūrai	Biudžeto lėšos Spec. lėšos

Uždavinys	Priemonės / veiklos	Rezultatai	Rezultatų rodiklio matmuo (vnt., sk., proc.)					Atsakingas	Lėšų poreikis
			2022 m.	2023 m.	2024 m.	2025 m.	2026 m.		
reikalavimų laikymąsi	laikymosi įgūdžių formavimas	Renginiai aplinkosaugos tema	3 vnt.	3 vnt.	3 vnt.	3 vnt.	3 vnt.	Skyrių vedėjai	Biudžeto lėšos Spec. lėšos
3 Tikslas. Skatinti skaidrumą, atskaitomybę, taikios ir įtraukios bendruomenės kūrimą									
3.1. Užtikrinti ir gerinti Centro veiklos kokybę	3.1.1. Apklausų vykdymas (mokinių adaptacijos, motyvacijos mokytis, mikroklimato Centre)	Apklausų skaičius	4 vnt.	4 vnt.	5 vnt.	5 vnt.	5 vnt.	Psichologas Socialiniai pedagogai	Žmogiškieji ištekliai Biudžeto lėšos
	3.1.2. Prevencinių programų vykdymas (patyčių, Psichoaktyviųjų medžiagų vartojimo, Konfliktų, Korupcijos prevencija)	Vykdytų prevencinių programų skaičius	6 vnt.	6 vnt.	9 vnt.	9 vnt.	9 vnt.	Socialiniai pedagogai	Žmogiškieji ištekliai Biudžeto lėšos
	3.1.3. Vidaus kontrolės įgyvendinimas apimant šiuos vidaus kontrolės elementus: kontrolės aplinka, rizikos vertinimas, informavimas ir komunikacija, stebėseną)	Vidaus kontrolės įgyvendinimas procentais	100%	100%	100%	100%	100%	Direktorius	Žmogiškieji ištekliai Biudžeto lėšos
3.2. Plėtoti ir kurti bendravimo, bendradarbiavimo, mokymosi	3.2.1. Profesinio meistriškumo konkursai	Organizuota profesinio meistriškumo konkursų	5 vnt.	5 vnt.	6 vnt.	6 vnt.	6 vnt.	Paslaugų, Statybos ir mechanikos, Vilkaviškio, K. Naumiesčio, skyrių vedėjai	Žmogiškieji ištekliai Biudžeto lėšos Kitos lėšos

Uždavinys	Priemonės / veiklos	Rezultatai	Rezultatų rodiklio matmuo (vnt., sk., proc.)					Atsakingas	Lėšų poreikis
			2022 m.	2023 m.	2024 m.	2025 m.	2026 m.		
kartu ir vieniems iš kitų kultūrą		Dalyvauta profesinio meistriskumo konkursuose	6 vnt.	6 vnt.	8 vnt.	10 vnt.	10 vnt.	Paslaugų, Statybos ir mechanikos, Vilkaviškio, K. Naumiesčio, skyrių vedėjai	Žmogiškieji ištekliai Biudžeto lėšos Kitos lėšos
	3.2.2. Konkursai bendrojo ugdymo programų mokiniams	Organizuota konkursų	2 vnt.	3 vnt.	3 vnt.	5 vnt.	5 vnt.	Vilkaviškio, K. Naumiesčio, Gimnazijos skyrių vedėjai	Žmogiškieji ištekliai Biudžeto lėšos Kitos lėšos
		Dalyvauta konkursuose	12 vnt.	13 vnt.	14 vnt.	15 vnt.	15 vnt.	Vilkaviškio, K. Naumiesčio, Gimnazijos skyrių vedėjai	Žmogiškieji ištekliai Biudžeto lėšos Kitos lėšos
	3.2.3. Renginiai Centro bendruomenei (tradiciniai renginiai, parodos, mugės, išvykos)	Renginių skaičius	12 vnt.	12 vnt.	12 vnt.	14 vnt.	14 vnt.	Vystymo. Paslaugų, Statybos ir mechanikos, Vilkaviškio, K. Naumiesčio, Gimnazijos skyrių vedėjai	Žmogiškieji ištekliai Biudžeto lėšos Kitos lėšos
	3.2.4. Savivaldos institucijų bei metodinių grupių veikla	Savivaldos institucijų posėdžiai, kuriuose teikiami pasiūlymai dėl mokyklos veiklos efektyvinimo	Ne mažiau, kaip nurodoma įstaigos įstatuose	Ne mažiau, kaip nurodoma įstaigos įstatuose	Ne mažiau, kaip nurodoma įstaigos įstatuose	Ne mažiau, kaip nurodoma įstaigos įstatuose	Ne mažiau, kaip nurodoma įstaigos įstatuose	Centro tarybų(Kolegial aus ir savivaldos) pirmininkai. Mokinių tarybos pirmininkas	Žmogiškieji ištekliai Biudžeto lėšos Kitos lėšos
		Metodinių grupių posėdžiai, kuriuose teikiami pasiūlymai mokymo procesui gerinti	4 vnt.	4 vnt.	4 vnt.	4 vnt.	4 vnt.	Metodinių grupių pirmininkai	Žmogiškieji ištekliai Biudžeto lėšos Kitos lėšos
	3.2.5. Profesinis orientavimas bendrojo ugdymo mokyklų mokiniams	Išvykų į bendrojo ugdymo mokyklas skaičius	20 vnt.	30 vnt.	35 vnt.	40 vnt.	40 vnt.	Paslaugų, Statybos ir mechanikos, Vilkaviškio,	Žmogiškieji ištekliai Biudžeto lėšos Kitos lėšos

Uždavinys	Priemonės / veiklos	Rezultatai	Rezultatų rodiklio matmuo (vnt., sk., proc.)					Atsakingas	Lėšų poreikis
			2022 m.	2023 m.	2024 m.	2025 m.	2026 m.		
								K. Naumiesčio, Gimnazijos skyrių vedėjai	
		Atvirų durų renginių bendrojo ugdymo mokiniams skaičius	6 vnt.	6 vnt.	6 vnt.	6 vnt.	6 vnt.	Paslaugų, Statybos ir mechanikos, Vilkaviškio, K. Naumiesčio, Gimnazijos skyrių vedėjai	Žmogiškieji ištekliai Biudžeto lėšos Kitos lėšos
		Technologijų pamokų bendrojo ugdymo mokiniams skaičius	15 vnt.	16 vnt.	18 vnt.	20 vnt.	20 vnt.	Skyrių vedėjai	Žmogiškieji ištekliai Kitos lėšos
3.3. Plėtoti tarptautiškumą	3.3.1. „Erasmus+“ programos atvykstamojo mobilumo vykdymas	Atvykusių į mokymo centrą asmenų skaičius	8 vnt.	13 vnt.	17 vnt.	21 vnt.	21 vnt.	Vystymo skyriaus vedėjas	Žmogiškieji ištekliai ES lėšos
	3.3.2. „Erasmus+“ programos išvykstamojo mobilumo vykdymas	Išvykusių asmenų skaičius	93 vnt.	105 vnt.	117 vnt.	130 vnt.	130 vnt.	Vystymo skyriaus vedėjas	Žmogiškieji ištekliai ES lėšos
	3.3.3. Kitų tarptautinių ir nacionalinių programų projektų įgyvendinimas	Įgyvendintų projektų skaičius	6 vnt.	6 vnt.	7 vnt.	8 vnt.	8 vnt.	Vystymo skyriaus vedėjas	Žmogiškieji ištekliai ES lėšos Kitos lėšos
3.4. Tobulinti vidinę ir išorinę komunikaciją	3.4.1. Informacijos apie Marijampolės PRC veiklas viešinimas (straipsniai, video reportažai, reklaminė atributika, socialiniai tinklai)	Įgyvendintų priemonių procentas	95%	96%	97%	98%	98%	Direktoriaus pavaduotoja ugdymui Skyrių vedėjai Metodininkai	Žmogiškieji ištekliai Kitos lėšos

Uždavinys	Priemonės / veiklos	Rezultatai	Rezultatų rodiklio matmuo (vnt., sk., proc.)					Atsakingas	Lėšų poreikis
			2022 m.	2023 m.	2024 m.	2025 m.	2026 m.		
	3.4.2. Bendravimas ir bendradarbiavimas su socialiniais partneriais	Pasirašytų bendradarbiavimo sutarčių skaičius	Ne mažiau 5 vnt.	Ne mažiau 7 vnt.	Ne mažiau 9 vnt.	Ne mažiau 10 vnt.	Ne mažiau 10 vnt.	Direktoriaus pavaduotoja ugdymui Praktinio mokymo vadovas	Žmogiškieji ištekliai
	3.4.3. Vidinės komunikacijos vykdymas naudojant Office 365	Centro darbuotojų, naudojančių Office 365 vidinei komunikacijai, procentas	90%	92%	98%	99%	100%	Direktoriaus pavaduotoja ugdymui Direktoriaus pavaduotojas infrastruktūrai	Žmogiškieji ištekliai

PRITARTA

Marijampolės PRC tarybos (savivaldos institucija)

2021-12-20 protokolo Nr. PR/CT-6 nutarimu